

# I.R.M. ou Imagerie par Résonance Magnétique

## Pourquoi vous propose-t-on une I.R.M. ?

---

L'I.R.M. ou Imagerie par Résonance Magnétique est une technique qui permet de faire des images du corps humain grâce à l'utilisation d'un champ magnétique (aimant) dans lequel passent des ondes de radiofréquence.

Ces ondes mettent en « résonance », c'est-à-dire font vibrer les atomes d'hydrogène composant les tissus de votre corps, et fabriquent ainsi des images.

**L'I.R.M. n'utilise pas de rayons X.**

**L'I.R.M. cardiaque** permet d'analyser la morphologie et le fonctionnement du muscle et des valves cardiaque et de détecter par exemple, un défaut de contraction du muscle cardiaque ou une valve rétrécie.

**L'I.R.M. vasculaire** permet l'analyse des vaisseaux : aorte thoracique et abdominale.

## Avant l'examen

---

**Vous complétez attentivement le questionnaire qui vous sera remis**, n'hésitez pas à demander de l'aide, si nécessaire.

D'une manière générale, n'hésitez pas à fournir **tout renseignement qui vous paraît important (allergie, épilepsie,...)**, toute opération chirurgicale ou maladie sérieuse.

En fonction des renseignements que vous fournirez, **le médecin décidera si l'examen peut être réalisé ou non.**

**Par mesure de sécurité, vous ne garderez sur vous aucune pièce métallique** : bouton, agrafe, barrette de cheveux ou fermeture éclair métallique.

De même, vous laisserez au vestiaire, dans un casier, vos bijoux, montre, clés, porte-monnaie, cartes à bande magnétique (carte de crédit, de transport..) et votre téléphone portable.

## Réalisation de l'examen

---

Vous resterez **30 à 45 minutes dans la salle d'examen**. Vous serez installé dans la salle d'I.R.M., allongé sur un lit qui se déplace dans une sorte de tunnel.

Pendant l'examen l'équipe, qui se trouvera tout près de vous derrière une vitre, pourra vous voir, vous entendre et communiquer avec vous grâce à un micro.

**Si besoin, vous pourrez utiliser une sonnette** que l'on placera dans votre main, et si cela est nécessaire, nous pourrons à tout moment intervenir ou interrompre l'examen.



## Votre coopération est essentielle pour que les images soient de bonne qualité



- Vous devrez rester immobile.
- Nous vous demanderons d'arrêter de respirer pendant quelques secondes.

A cet instant précis, vous entendrez un bruit répétitif, comme celui d'un moteur de bateau ou d'un tam-tam, pendant ce qu'on appelle une "séquence".

### Que ressentirez-vous ?

L'examen n'est pas douloureux, mais il est souvent un peu long et le bruit peut être désagréable. Un sentiment de malaise par crainte d'être enfermé (claustrophobie) est un problème courant que nous connaissons bien. Il peut être souvent réduit par des moyens simples.

Si, par exemple, vous êtes mal à l'aise dans un ascenseur, parlez-en tout de suite au personnel d'accueil, afin que l'on vous prenne particulièrement en charge.

Certains examens nécessitent une injection intraveineuse de produit de contraste (Gadolinium), le plus souvent

### Quels sont les risques de l'I.R.M. ?

Le port de certains *pacemakers* ou de certaines valves cardiaques mécaniques, ou de tout élément contenant du fer près des yeux ou dans la tête, est une **contre-indication à la réalisation de l'I.R.M.**

> **Avant l'examen, le questionnaire pré-I.R.M. permettra à l'équipe médicale de détecter ces contre-indications.**

### Quels sont les risques du Gadolinium ?

Le produit de contraste injecté est à base de Gadolinium, il est généralement bien toléré.

- Des nausées et vomissements sont possibles
- D'éventuelles **manifestations allergiques banales** sont possibles mais rares (urticaire).
- De **très graves réactions d'allergie** sont tout à fait exceptionnelles.

au pli du coude. Au moment de l'injection, vous pourrez ressentir une sensation de fraîcheur dans le bras ou un goût métallique dans la bouche. **Si vous ressentez une douleur, signalez-la immédiatement.**

### Résultats

Un premier commentaire pourra vous être donné juste après l'examen, il s'agira d'une première approche, car les images doivent être ensuite analysées sur un

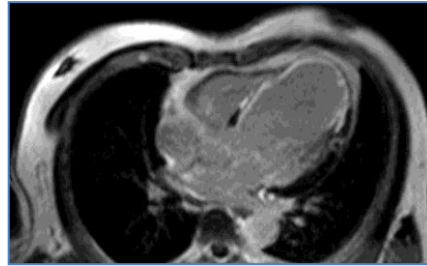


Image d'un infarctus

ordinateur par les médecins.

**Le compte-rendu écrit sera disponible dans les meilleurs délais.**

### Après l'examen

Dans l'immense majorité des cas, vous ne ressentirez rien de particulier. Cependant, n'hésitez pas à **signaler à l'équipe tout événement qui vous paraîtrait anormal.** (Tél. : +377 92 16 82 19)

En cas d'injection d'un produit de contraste (Gadolinium), **pensez à boire abondamment** (2 litres par jour) pendant les 3 jours suivant l'examen.

- La piqûre peut provoquer la formation d'un **petit hématome sans gravité**, qui se résorbera spontanément en quelques jours.
- Lors de l'injection, sous l'effet de la pression, il peut se produire une **fuite du produit sous la peau**, au niveau de la veine. Cette complication est rare (un cas sur plusieurs centaines d'injections, généralement sans suites graves), et pourrait nécessiter exceptionnellement un traitement local.

**N'hésitez pas à demander des informations complémentaires à l'équipe qui vous prend en charge.**