

# Scanner

## Pourquoi vous propose-t-on un scanner ?

Le scanner permet de faire des images en coupe du corps humain. Les renseignements apportés par cet examen sont très souvent déterminants pour porter un diagnostic précis.

Un scanner est notamment indiqué pour visualiser les gros vaisseaux (aorte, artères pulmonaires) ou les petits vaisseaux (carotides, artères rénales, artères des membres inférieurs), et en particulier les artères coronaires.

## Avant l'examen

- **Vous complétez attentivement un questionnaire pré-scanner**, n'hésitez pas à demander de l'aide si nécessaire.  
D'une manière générale, n'hésitez pas à fournir tout renseignement qui vous paraîtrait important à communiquer et à **nous informer de toute maladie sérieuse**.
- Le scanner utilise des rayons X. Les doses utilisées sont faibles et des précautions sont prises pour limiter au strict minimum l'exposition de la zone examinée.  
Toutefois, **des précautions concernant les femmes enceintes doivent être prises systématiquement**, il est important de signaler si vous pouvez être dans ce cas.

## Réalisation de l'examen

Vous resterez **en moyenne 10 minutes** dans la salle du scanner. Vous serez allongé sur un lit qui se déplace dans un large anneau.

L'équipe se trouvera tout près de vous, derrière une vitre. Elle pourra vous voir et vous entendre, pendant tout l'examen et communiquer avec vous grâce à un micro.

Si nécessaire, elle pourra intervenir à tout instant.

Selon la zone étudiée, vos bras seront le long du corps ou derrière la tête.



## Votre coopération est essentielle pour que les images soient de bonne qualité

- Vous devrez rester immobile et décontracté.
- Dans certains cas, nous vous demanderons de gonfler les poumons et d'arrêter de respirer quelques secondes.

## Que ressentirez-vous ?

Certains examens nécessitent une injection intraveineuse de produit de contraste iodé. Vous ressentirez au moment de l'injection, **une sensation de chaleur diffuse**, normale et qui disparaît



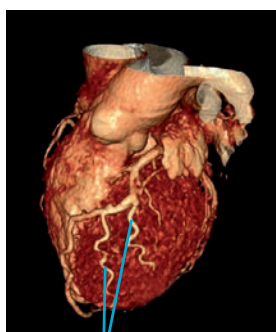
rapidement.  
**Si vous ressentez une douleur lors de l'injection, il faudra la signaler immédiatement.**

## Après l'examen

Une surveillance de quelques minutes est nécessaire suite à l'injection de produit de contraste. Pour accélérer l'élimination du produit, buvez de l'eau abondamment.

Pendant les deux jours suivant l'examen, dans l'immense majorité des cas, vous ne ressentirez rien de particulier. Cependant, **n'hésitez pas à signaler à l'équipe tout événement qui vous paraîtrait anormal.** (Tél. : +377 92 16 82 19)

## Les résultats



Artères coronaires

Un premier commentaire oral pourra vous être donné après l'examen, il s'agira d'une première approche, car les images doivent être ensuite analysées sur un ordinateur par les médecins.

**Un compte-rendu écrit sera disponible dans les meilleurs délais.**

## Y a-t-il des risques liés à l'injection de produit de contraste ?

C'est un acte très courant, habituellement très bien toléré. Cependant, comme avec les autres médicaments,

des réactions peuvent survenir :

- La piqûre peut provoquer la formation d'**un petit hématome** sans gravité, qui se résorbera spontanément en quelques jours.
- Lors de l'injection, sous l'effet de la pression, il peut se produire **une fuite du produit sous la peau**, au niveau de la veine. Cette complication est rare (un cas sur plusieurs centaines d'injections, généralement sans suites graves), et pourrait nécessiter exceptionnellement un traitement local.
- L'injection de produit iodé peut entraîner **une réaction d'intolérance**. Ces réactions sont plus fréquentes chez les patients ayant déjà eu une injection mal tolérée d'un de ces produits ou ayant des antécédents allergiques. Elles sont généralement transitoires et sans gravité.

Elles peuvent être plus sévères, se traduire par des troubles cardio-respiratoires et nécessiter un traitement. Les complications graves, décès sont extrêmement rares.

- **Des accidents rénaux, également liés au produit iodé**, sont également possibles, notamment chez certains sujets atteints de maladies fragilisant le rein (insuffisance rénale chronique, diabète avec insuffisance rénale, etc.).

**Des modalités particulières seront observées en cas de facteurs de risques particuliers**, qui seront identifiés au moment du dialogue entre l'équipe et vous.

**N'hésitez pas à demander des informations complémentaires à l'équipe qui vous prend en charge.**